

qelart



Libro Técnico 2023  
**ILUMINACIÓN Y SONIDO**

# DATOS CONTACTO

## PRODUCCIÓN

qelart entertainment

## PRODUCCION EJECUTIVA

- Edgar Moreno - 640 763 931 | edgar@qelart.com
- Anthony Senén - 625 810 774 | anthony@qelart.com
- Nacho Andrés - 640 632 454 nacho@qelart.com

## CONTACTO TÉCNICO

@sherlockholmeselmusical.es

## DISTRIBUCIÓN

- **Montse Lozano Distribución**
  - info@montselozano.com | +34 609 186 441

# DURACIÓN Y MONTAJE

## ESPACIO ESCÉNICO MÍNIMO

Tipo de espacio escénico: Cerrado Disposición del escenario: Italiana Dimensiones mínimas del escenario: 6m (Embocadura) 6m (Fondo) 4m (Alto) Dimensiones mínimas de los hombros: 1,5m

Al menos 3 varas electrificadas dentro de escenario.

Puente frontal en sala ó similar.

8 x tomas corriente directa 220v16A (5 en varas+3 en suelo)

Mínimo 49 canales de dimmer de 16 AT o madmx en escenario.(no imprescindible)

4xTorres de calle o similar de 2m de altura.

Necesario acceso a patio de butacas desde escenario.

## EQUIPO HUMANO

La compañía aporta:

- 3 Técnicos (1 Iluminación, 1 Sonido y 1 Regidor.)

El teatro aporta:

- 3 Técnicos (1 Sonido, 1 Luces y 1 Maquinista. Puede ser variable.)
- 1 Personal carga, descarga y montaje.

## TIEMPOS

Descarga: 30 minutos.

Montaje: 3 horas.

Enfoque y programación: 3 horas.

Total montaje: 6 horas y 30 minutos.

Duración de la función: 75 minutos. Desmontaje: 2 horas.

Este es un rider de montaje estándar. Una vez recibida la información del teatro (rider completo con equipamiento técnico, planos de sala y de varas...), el jefe técnico realizará adaptación específica a las condiciones y material del espacio.

# MATERIAL ILUMINACIÓN

## LA COMPAÑIA APORTA

La compañía aporta su mesa de luces, la señal es llevada a escenario por un rj45 a un nodo de Artnet. El cableado de la compañía alcanza los 75m de distancia, si se requiriese mayor tirada para llegar de la cabina de luces al escenario por favor ponerse en contacto con la compañía para prever la solución.

La compañía aporta los siguientes aparatos:

- 05 x Ledbeam 150 o similar
- 06 x Miniwash Led de 80W
- 04 x Minispot Led Spot MH-X25 de 102W
- 02 x Barras led RGBW -
- 02 x Máquina Humo

\*Se utiliza Humo durante el espectáculo

## EL TEATRO APORTA

18 x P.C. 1kw

09 x Recorte 25/50°

05 x Recorte 15/30°

05 x PAR64 -CP62 06 x Panorama 1Kw (ó 2 x panorama LED RGB)

## INFRAESTRUCTURA

Al menos 3 varas electrificadas dentro de escenario.

Puente frontal en sala ó similar.

8 x tomas corriente directa 220v 16A (5 en varas + 3 en suelo)

Mínimo 49 canales de dimmer de 16A Toma dmx en escenario. (no imprescindible)

4 x Torres de calle o similar de 2m de altura.

# MATERIAL SONIDO

## LA COMPAÑIA APORTA

- 4 EMISORES RECEPTORES TIPO SENNHEISER SR-3532 con sus antenas, cables y pies de micro. Éstos se colocarán en el escenario y el control según el teatro.
- 6 CAPSULAS TIPO MKEII-GOLD Beige. Suministro de pilas según las funciones

## EL TEATRO APORTA

Altavoces (P.A. y monitores)

Dependerá de las características de la sala. En caso de que la P.A. del teatro sea insuficiente habrá que contratar potencia adicional y se pagará a parte. El teatro deberá contar con monitores dentro del escenario.

- 1 Mesa control sonido (mínimo 16 canales)
- Manguera multipar 12+4+2 o patch de escenario así como corriente en el control.

# VARIOS

## **ENTRADA**

Espacio reservado de aparcamiento para un camión y un coche de la compañía.  
Zona de carga y descarga accesible al escenario.

## **HALL DEL TEATRO**

Espacio reservado a la entrada del teatro destinado a la venta de merchandising de la compañía y Roll up.

## **CAJA ESCÉNICA**

- 5 sillas estándar para colocación de vestuario.
- 2 camerinos próximos al escenario con espejo y baños. - Agua mineral desde el comienzo del montaje hasta finalización del mismo.

## **CONTROL**

- El control debe situarse lo más centrado posible.
- La luz de sala debe ser regulable, en caso de no serlo, se necesitará la presencia de un responsable del teatro para controlarla.
- 3 Puestos de Intercom. Luces, maquinaria y regidor.

# PLANO TÉCNICO SUELO Y LEYENDAS

Legend	Symbol	Name
		Impression
		PC 1Kw
		REcorte 25
		PAR 64 - cp
		Miniwash
		Minispot
		Led RGB c
		Barra led
		Maq Humo
		Estrobo led
		Bulb Strip
		Bulb Strip
		Bulb Strip
		CE Source

Legend	Name	Count	Mode
	Impression X4S	5	Normal
	PC 1Kw	18	
	REcorte 25/50°	9	
	CE Source 4 - 15/30 Zoom	5	
	PAR 64 - cp62	5	
	Miniwash	6	Normal
	Minispot	4	1
	Led RGB ciclo	2	6
	Barra led	2	12 SUN
	Maq Humo	1	
	Estrobo led	1	Standard

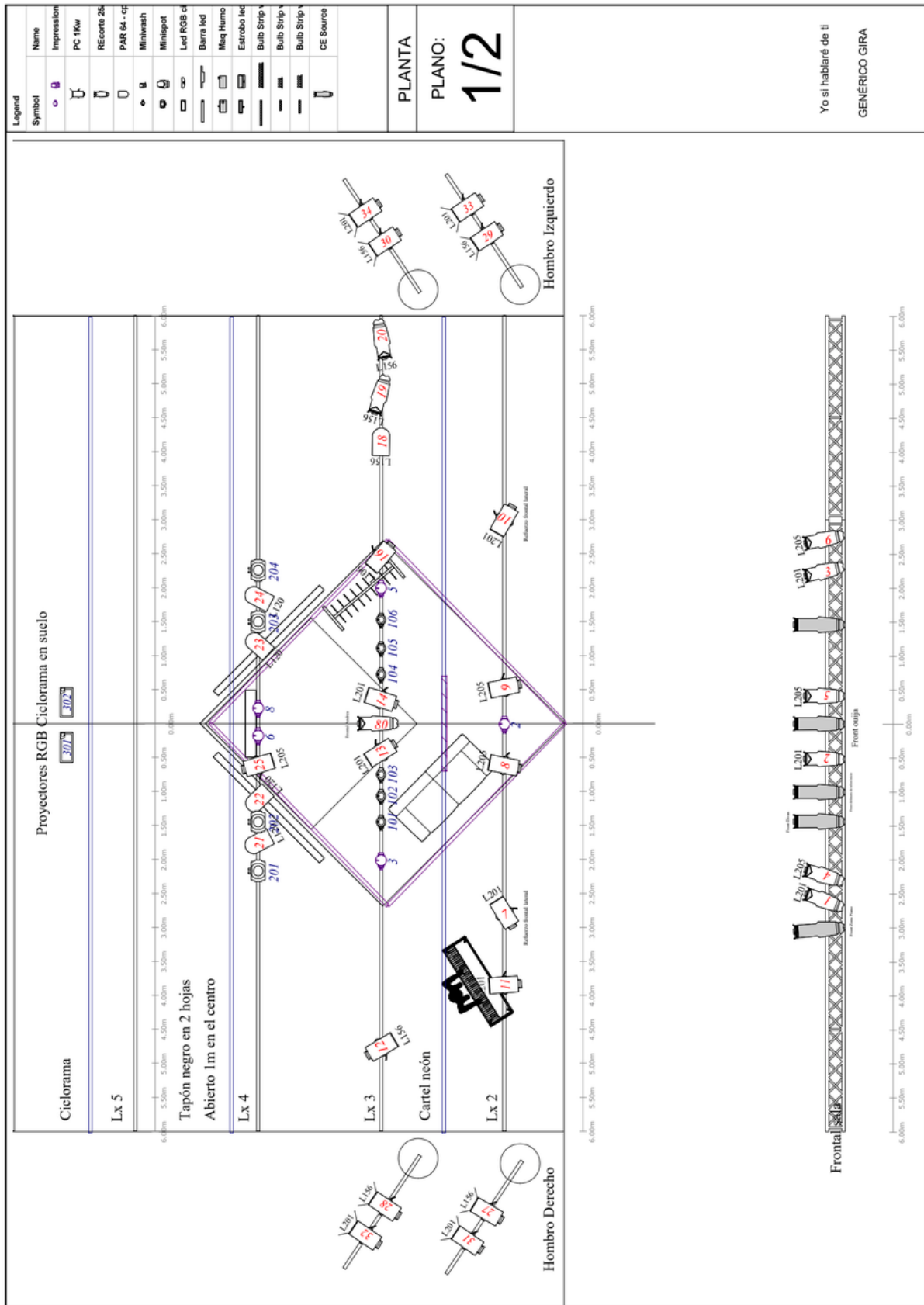
  

PLANTA
PLANO:
2/2

Yo si hablaré de ti  
GENÉRICO GIRA

# PLANO TÉCNICO VARAS



# PLANO ESCENOGRAFÍA

Base escenografía, parte 2

